

ASSOCIATION INTERCOMMUNALE POUR L'ALIMENTATION EN EAU DES COMMUNES
VAUDOISES ET FRIBOURGEOISES DE LA BROYE ET DU VULLY

51^{ÈME}

RAPPORT DE GESTION DU COMITÉ DE DIRECTION

**présenté à l'assemblée statutaire ordinaire
du 20 mai 2021 à 20h.00**

pour la période du 1^{er} janvier au 31 décembre 2020



Communes membres au 01.01.2021

Siège	:	St-Aubin
Membres fondateurs au 30 juin 1970	:	Communes de Avenches Delley Domdidier Gletterens Missy Portalban St-Aubin Vallon Villars-le-Grand Entreprise Novartis SA
Autres membres au 2 mai 1979	:	Commune de Chevroux
au 7 mai 1989	:	Communes de Bellerive Constantine Montmagny
au 21 décembre 1992	:	Commune de Chabrey
au 1^{er} janvier 2001	:	Communes de Bas-Vully Cudrefin Haut-Vully Mur Vallamand
<i>au 1^{er} janvier 2005</i>	:	<i>fusion des communes de Delley et Portalban nouvelle commune : Delley-Portalban</i>
<i>au 1^{er} juillet 2011</i>	:	<i>fusion des communes de Bellerive, Chabrey, Constantine, Montmagny, Mur, Vallamand et Villars-le-Grand nouvelle commune : Vully-les-Lacs</i>
<i>au 1^{er} janvier 2016</i>	:	<i>fusion des communes de Haut-Vully et Bas- Vully nouvelle commune : Mont-Vully fusion de la commune de Domdidier avec d'autres communes non membres de l'ABV nouvelle commune : Belmont-Broye</i>



Comité de direction : législature 2016-2021

<i>Avenches</i>	M. Enrico FIECHTER Membre
<i>Belmont-Broye</i>	M. Raphaël ZBINDEN, jusqu'au 31.12.2018, puis dès le 14.01.2019 M. Olivier POCHON Membre
<i>Chevroux</i>	M. Jérôme SCHÜPBACH Vice-président et représentant au bureau exécutif
<i>Cudrefin</i>	M. Hans-Peter HAEBERLI Membre
<i>Delley-Portalban</i>	M. Nicolas GAVILLET Membre et représentant au bureau exécutif
<i>Gletterens</i>	M. Serge BONGARD Membre
<i>Missy</i>	M. Gilles TRUCHOT jusqu'au 31.12.2018, puis dès le 05.12.2019 M. Laurent MOREL Membre
<i>Mont-Vully</i>	M. Yves GAILLET jusqu'au 31.12.2017, puis dès le 01.01.2018 M. Ralph ERHART Membre et représentant au bureau exécutif
<i>St-Aubin</i>	M. Daniel COLLAUD Président et représentant au bureau exécutif
<i>Vallon</i>	Mme Solange PLANCHEREL jusqu'au 30.06.2019, puis dès le 05.12.2019 Mme Isabelle GUERRY Membre
<i>Vully-les-Lacs</i>	M. Blaise GAILLET Membre et représentant au bureau exécutif



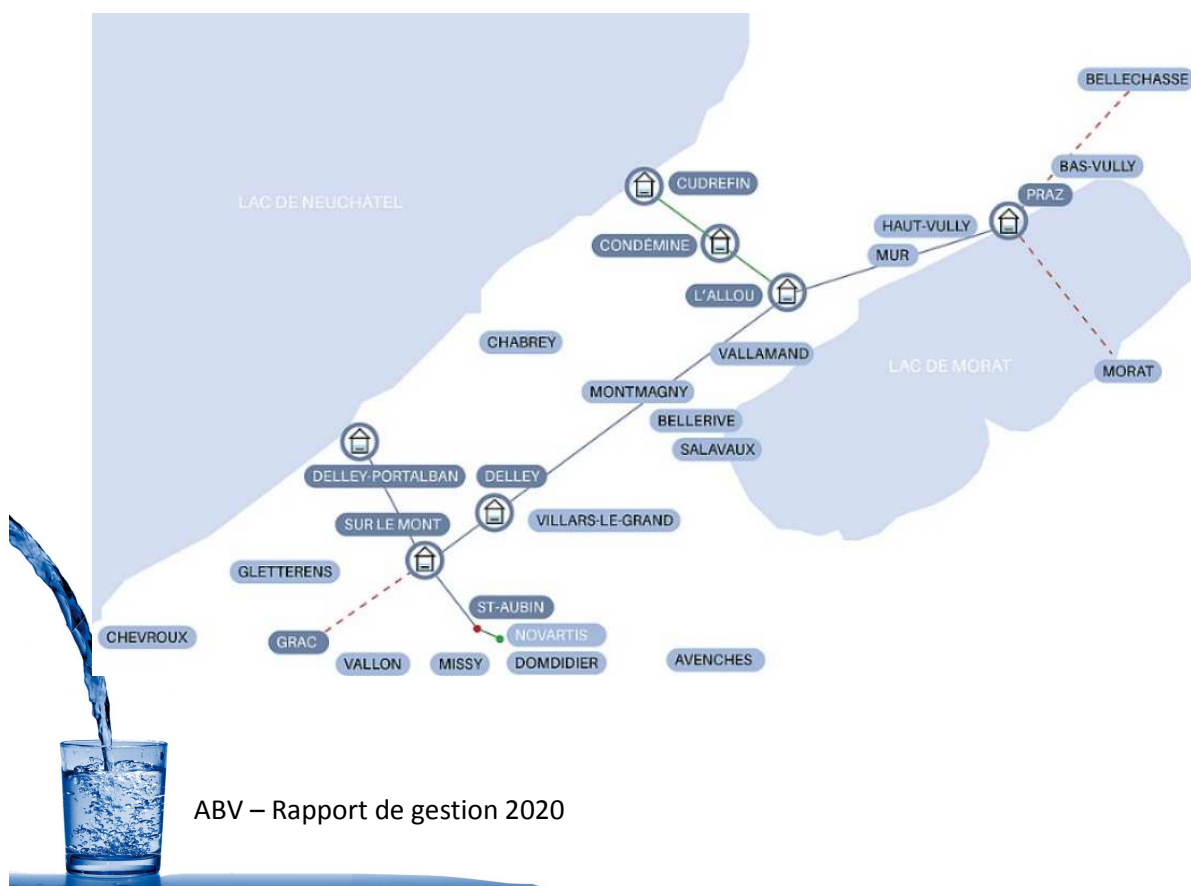
Personnel permanent et organes externes

Secrétariat	Mme Céline GEISSBÜHLER, Montmagny
Trésorerie	M. Martial BERSET, St-Aubin
Exploitation	WAMAX-ROSHARD SA, Avenches M. Thierry BOVET, fontainier
Ingénieur	CSD Ingénieurs SA M. Daniel FAERBER, ingénieur
Organe de révision	Fiduflex SA, Estavayer-le-Lac
Présidence de l'assemblée des délégués	M. Gérard BLANC, Missy (démissionné au 30.04.2020) présidence assurée depuis le 01.05.2020 par le vice-président M. Thierry BILLIEUX
Vice-présidence de l'assemblée des délégués	M. Thierry BILLIEUX, Vallon



Village et hameaux desservis par l'ABV

Avenches	Montmagny
Bellerive	Môtier
Chabrey	Mur VD/FR
Champmartin	Nant
Chevroux	Portalban
Constantine	Praz
Cudrefin	Salavaux
Delley	St-Aubin
Domdidier	Sugiez
Gletterens	Sur le Mont
Guévaux	Vallamand-Dessus
Joressens	Vallamand-Dessous
Les Friques	Vallon
Lugnorre	Villars-le-Grand
Missy	+ liaison avec le GRAC, les SI
Montet	de Morat et les sources de
	Bellechasse



Rapport de production et d'exploitation technique des installations et du réseau de l'association ABV

1 Production :

1.1. Volume produit et provenance de l'eau

<i>Provenance</i>	<i>m3</i>	<i>%</i>
Lac de Neuchâtel / Station de Cudrefin (VD)	746 693.00	42.9
Lac de Neuchâtel / Station de Portalban (FR)	951 835.00	54.7
Eau de source / Bellechasse	26 339.00	1.5
Eau de source / Vallamand	14 368.00	0.8
Total	1 739 235.00	100.0

1.2. Volume vendu

<i>Provenance</i>	<i>m3</i>	<i>%</i>
Membres ABV	1 588 002.00	99.9
Arrosage	1 116.00	0.1
Total	1 589 118.00	100.0

1.3. Volume de service

	<i>m3</i>
Portalban	
Lavage des filtres	21 118.00
Eau de service	7 080.00

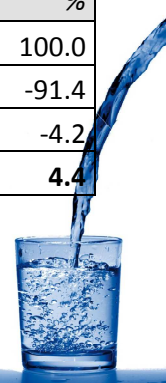
	<i>m3</i>
Cudrefin	
Lavage des filtres	50 432.00
Eau de service	3 171.00

	<i>m3</i>
Echange entre service voisin	
Solde échange GRAC (en faveur ABV)	570.00
Rattrapage année précédente	-
Solde échange IB Murten (en faveur ABV)	-9 089.00
Rattrapage année précédente	-

	<i>m3</i>
Total	73 282.00

1.4. Non compté et perte sur le réseau

<i>Provenance</i>	<i>m3</i>	<i>%</i>
Eau brut	1 739 235.00	100.0
Eau traitée	-1 589 118.00	-91.4
Eau de service	-73 282.00	-4.2
Solde	76 835.00	4.4



Rapport de production et d'exploitation technique des installations et du réseau de l'association ABV

1.5. Analyse physico-chimique et microbiologique

Les analyses physico-chimiques et microbiologiques des eaux du lac de Neuchâtel, des sources et à l'entrée des réseaux des communes ont été faites selon le nouveau plan d'échantillonnage avec les adaptations imposées par la pandémie et les périodes de fermeture des laboratoires.

Les résultats des analyses chimiques et microbiologiques effectuées sur les échantillons par le laboratoire cantonal, répondaient aux exigences légales en vigueur pour l'eau potable, à l'exception d'une analyse qui montrait une somme de germes aérobie dépassant la norme. Le nettoyage, rinçage et désinfection d'usage a été appliqué avec succès. Les analyses de contrôle l'ont confirmé.

Les analyses des micros polluants et substances étrangères ont montré un dépassement des normes pour certains éléments. Dans la mesure du possible, les ressources concernées, dont le mélange ne peut pas être garanti, ont été mises en décharge. Pour la problématique de l'eau des lacs, les études pour leurs rabattements sont en cours en coordination avec les laboratoires cantonaux.

2. Exploitation

2.1. Niveau du lac de Neuchâtel

Cette année, le niveau minimum a été atteint le 13 janvier avec la cote 429.02 m s.m. alors que le 429.53 m s.m. était la cote maximale de l'année le 18 juin. L'écart maximal pour l'année a donc été de 51 cm. (source : www.bufa.admin.ch)

2.2. Constructions nouvelles et suivi des travaux

En 2020, nous avons été particulièrement occupés par l'agrandissement du réservoir Sur le Mont à Saint-Aubin. Ce chantier commencé en automne 2019, c'est fini selon le planning avant l'été à la satisfaction des exploitants qui ont pu utiliser l'entier du nouveau volume pour la période estivale. Les finitions qui n'entraînaient pas de perturbation de l'exploitation de l'ouvrage ont été menées durant l'été pour une grande partie et à l'automne pour le solde. Les extérieurs, arborisation et surface en herbe, attendent qu'en à elles l'arrivée du printemps 2021.

La conduite de transport Delley / Villars-le-Grand a été déplacée sur une centaine de mètres pour permettre la construction d'un bâtiment sur une parcelle privée qu'elle traverse. Ces travaux ont été fait pour limiter les risques de casse sous le bâtiment pendant la construction et par la suite.

Il faut savoir que cette conduite a été, à l'origine, posée pour relier le réservoir Sur le Mont à celui de Villars-le-Grand au début des années 1970 avec une pression de service de 3 bar. Depuis la construction du réservoir de l'Allou et la station d'accélération de Delley, elle est passée sur la partie haute pression de ce bout de réseau et support entre 8 et 12 bar selon le régime d'exploitation. Ceci explique l'importance du projet de renouvellement et renforcement de ce tronçon, projet qui est en cour d'étude.

La révision du dossier d'autocontrôle continue. La mise à jour des documents est faite au rythme des temps de pause entre les dossiers de construction et n'avance donc pas très vite.

Un dossier qui a aussi avancé, pas aussi vite que souhaité, mais avancé tout de même, est celui de la conduite lacustre Praz / Morat. Elle était hors service depuis novembre 2019 à la suite d'un sinistre lors du dragage du port de Morat. Les techniques de réparations sous-lacustres, pas très courantes et mal connues, aussi bien de notre part que de celle de nos voisins, nous ont posé beaucoup de problèmes et un grand temps d'attente avant intervention. Ce temps a permis à une biologie indésirable de se développer dans la conduite. Après réparation de la déchirure, les analyses ont montré une grande contamination de celle-ci. Une désinfection par des spécialistes a donc été nécessaire. Ces étapes ont consommé beaucoup d'eau pour les trempages et rinçages et ont dû être



Rapport de production et d'exploitation technique des installations et du réseau de l'association ABV

suspendu pendant l'été. Cette nouvelle pause n'a pas simplifié les choses. De nouvelles désinfections ont été nécessaires et faites, en grande partie, par nous depuis Praz en direction de Morat. Puis est arrivé la période de Noël avec une nouvelle pause. La bonne nouvelle est que pour finir nous y sommes arrivés, mais là je déborde sur le rapport de l'an prochain...

2.3.1 Capacité de production et consommation

L'été 2020, attendu avec un peu de tension du côté de l'exploitation, c'est bien passé grâce à une météo favorable pour les fontainiers mais un peu moins pour les vacanciers !

Nous avons toutefois, et pour la quatrième année consécutive, battu un record en travaillant 1'739'235 [m3] d'eau brut, soit presque 40'000 [m3] de plus que l'an passé. La grande différence de cet exercice est que la répartition c'est faite sur l'année entière et non sur les deux mois d'été.

2.3.2 Réseaux et Réservoirs

Nettoyage des réservoirs, c'était le tour cette année, de Condémine et Sur le Mont. Ce dernier a été remis en service avec des cuves nettoyées et désinfectées à chaque étape des travaux. Il n'a donc pas été nécessaire d'en faire un supplémentaire. Celui de Condémine a été fait en décembre. Nous avons profité de l'ouverture des cuves pour faire refaire le joint de la porte de la cuve 2 qui montrait de forts signes d'usure. Un joint pour la porte de la cuve 1 a été mis en stock pour la prochaine ouverture. Enfin pour le réservoir du Bois de l'Allou, dont le nettoyage 2019 avait été décalé à cause des travaux à St-Aubin, il a été fait au printemps 2020.

2.4. Station de Portalban

L'an passé je disais ici « les problèmes sur la régulation du niveau des filtres à sable s'amplifient » et suivais plus loin dans le paragraphe « espérons ne pas avoir besoin de faire de gros frais avant le renouvellement de l'usine »

Après un été et un automne assez chaotique au niveau des lavages de ces derniers, nous avons fait contrôler le fonctionnement de l'automate concerné. Si les sorties défectueuses peuvent être contournées avec des relais dans une certaine mesure, il n'en est pas de même pour les entrées et cela ne peut être réglé que par le changement du dit automate.

Du côté du traitement de l'eau brute et en sortie d'usine, la nouvelle installation de floculation fonctionne bien mais le nouveau produit, plus concentré, demande un réglage plus fin et une attention plus soutenue. Concernant la désinfection, il semble que le réacteur, plus petit que le précédent, ait atteint ses limites de production cet automne lors du remplissage du nouveau réservoir. Nous avons, pour tester le réacteur, remplis la nouvelle cuve de 2'000 m3 à grand débit. Nous avons eu de la peine à maintenir un taux de chlore suffisant en sortie d'usine pour garantir la qualité du stockage à St-Aubin. Cette situation pourrait être réelle ces prochains étés. Nous allons donc voir qu'elles sont les solutions possibles.

L'étude pour le renouvellement de la station est toujours en cours, nous participons avec beaucoup d'intérêt à celle-ci.

2.5. Station de Cudrefin

La maintenance annuelle des membranes repoussée en décembre 2019 par l'entreprise mandatée a été faite en janvier. La perméabilité, qui avait baissé un peu plus que les années précédentes, est bien remontée, mais comme à chaque fois depuis la mise en service, n'est pas remontée totalement. Ceci est normal, les années passent aussi pour les membranes !



Rapport de production et d'exploitation technique des installations et du réseau de l'association ABV

L'étude pour le changement des charbons actifs s'est « légèrement » étoffée. Après avoir rajouté la problématique de la capacité de production insuffisante de 2019, est venue celle des micropolluants et l'annonce de la présence de Chlorothalonil dans nos lacs. Bien que le projet ait été relativement simple au départ, il est vite devenu un gros challenge technique pour notre ingénieur-conseil. Complexités telles pour certaines nouveautés que même les autorités sanitaires et de contrôles ne peuvent donner des pistes pour répondre aux questions. Il a donc été imaginé de mettre en route un test de divers charbons actifs pour en mesurer l'efficacité. Ce pilote, construit en décembre, donnera des résultats de mesure en 2021.

2.6 Supervision et automates

Les pannes récurrentes et difficilement compréhensibles sur les automates et les appareils de communication de l'usine de Cudrefin continuent cette année encore. Le système informatique de l'usine est toujours maintenu en service par la même personne seul dans son entreprise. Il a toujours répondu au téléphone, de jour comme de nuit, qu'il se trouve en inde ou au Congo. Il y a même quelque fois où il est en Suisse.

Coté Ritop et télécommande Rittmeyer, système beaucoup plus stable, pas de panne significative cette année. Mais le renouvellement des ordinateurs et la mise à niveau des programmes, en particulier le système d'exploitation, doit être fait sans tarder. Pour exemple la maintenance de notre bon vieux « server Windows 2003 » n'est plus assurée par Microsoft.

3. Remerciements

Pour rester dans le domaine aquatique, permettez-moi cette métaphore : Un bateau ne peut naviguer que si toute la machinerie fonctionne, mais encore faut-il avoir des hommes aux commandes.

Si la machinerie de notre association, au sens littéral du terme, est huilée et bichonnée par les exploitants, nous ne pourrions rien sans avoir au gouvernail une équipe de dirigeants passionnés et à l'écoute des besoins. Nous ne pourrions rien non plus sans la partie administrative et de gestion qui collecte et redistribue sans cesse l'information et alimente une communication plus que nécessaire et bénéfique. Rien encore sans avoir le soutien de l'ingénierie qui nous seconde à chaque fois que le besoin s'en fait sentir et prépare les cartes de navigation futures, même si parfois la visibilité est peu claire.

Je mélange dans ce rapport le « je » et le « nous » parce que bien que j'occupe le siège de l'exploitant au bureau exécutif, l'exploitation est en réalité une équipe de cinq personnes toutes aussi passionnées et volontaires, et sans eux non plus, rien ne se ferait. Je vais donc conclure avec un « je ».

Je remercie tous ceux qui œuvre au fonctionnement de la machinerie de cette grande Dame de cinquante et un ans et qui n'aspire qu'à continuer à fonctionner tout en étant bichonnée, agrandie et modernisée.

Avenches, mars 2021
Thierry Bovet
Service d'exploitation
WAMAX-ROSAHRD SA



Rapport du président du comité de direction

Une année très particulière vient de se terminer. Si nous nous souviendrons encore longtemps d'elle, c'est bien à cause de cette pandémie et de ses conséquences sur notre santé et notre économie.

Pour notre association, ce virus a considérablement compliqué le travail et plus spécialement les travaux d'agrandissement du réservoir sur le Mont à Saint-Aubin. Toutefois, les entreprises ont su faire preuve de flexibilité et se sont adaptées selon les exigences sanitaires en vigueur. A notre satisfaction, elles ont terminé ce chantier sans trop de retard.

Nos séances de bureau de l'ABV, du comité de direction ainsi que les assemblées ont également subi la loi de ce virus et nous avons dû également prendre des mesures particulières et inédites afin de poursuivre nos activités. Je tiens à remercier tous les membres de notre association pour votre capacité d'adaptation et votre compréhension.

Malgré ces contraintes particulières, différents dossiers ont pu avancer. Je pense notamment à l'agrandissement de la capacité de filtration de la station de Cudrefin, au projet de tests sur différents charbons actifs, à l'étude de la future station de filtration de Delley-Portalban, liée à notre opposition sur l'analyse du PAC Rive Sud du lac de Neuchâtel, au projet de raccordement du site AgriCo et de l'entreprise Micarna, à l'étude de raccordement de la commune voisine de Faoug, ainsi qu'au changement de la conduite depuis la STAP de Delley jusqu'à Villars-le-Grand.

Tous ces projets sont en cours d'étude ou de réalisation. Ces prochains mois seront déterminants et nous devons prendre des décisions importantes, elles vont considérablement conditionner l'avenir de notre association.

2020 est aussi une année particulière pour notre ami Bernard Gret, ingénieur de la société CSD, puisqu'il a pris sa retraite.

Cher Bernard, au nom de l'ABV, je te remercie chaleureusement pour tous tes précieux conseils ; tu as su nous guider et nous transmettre la passion de ton métier. Belle retraite et au plaisir de te rencontrer autour d'un bon verre.... d'eau !

En cette année de renouvellement des autorités communales, notre association connaîtra irrémédiablement quelques changements au comité de direction ainsi qu'à la composition des délégués des communes membres. Je souhaite déjà plein succès à la prochaine équipe.

Merci à vous toutes et tous pour votre engagement ; vous avez joué un rôle essentiel au sein de notre association et je suis sûr que certains d'entre vous seront toujours là pour défendre nos intérêts.

Pour terminer, je remercie tous mes collègues du bureau ainsi que les membres permanents, Céline et Martial. Un merci particulier à Thierry Bovet notre fontainier de la société AIDCOM et à Daniel Faerber du bureau CSD, leurs conseils et leur professionnalisme nous guident tout au long des années.

Bien à vous.

Daniel Collaud, président du comité de direction



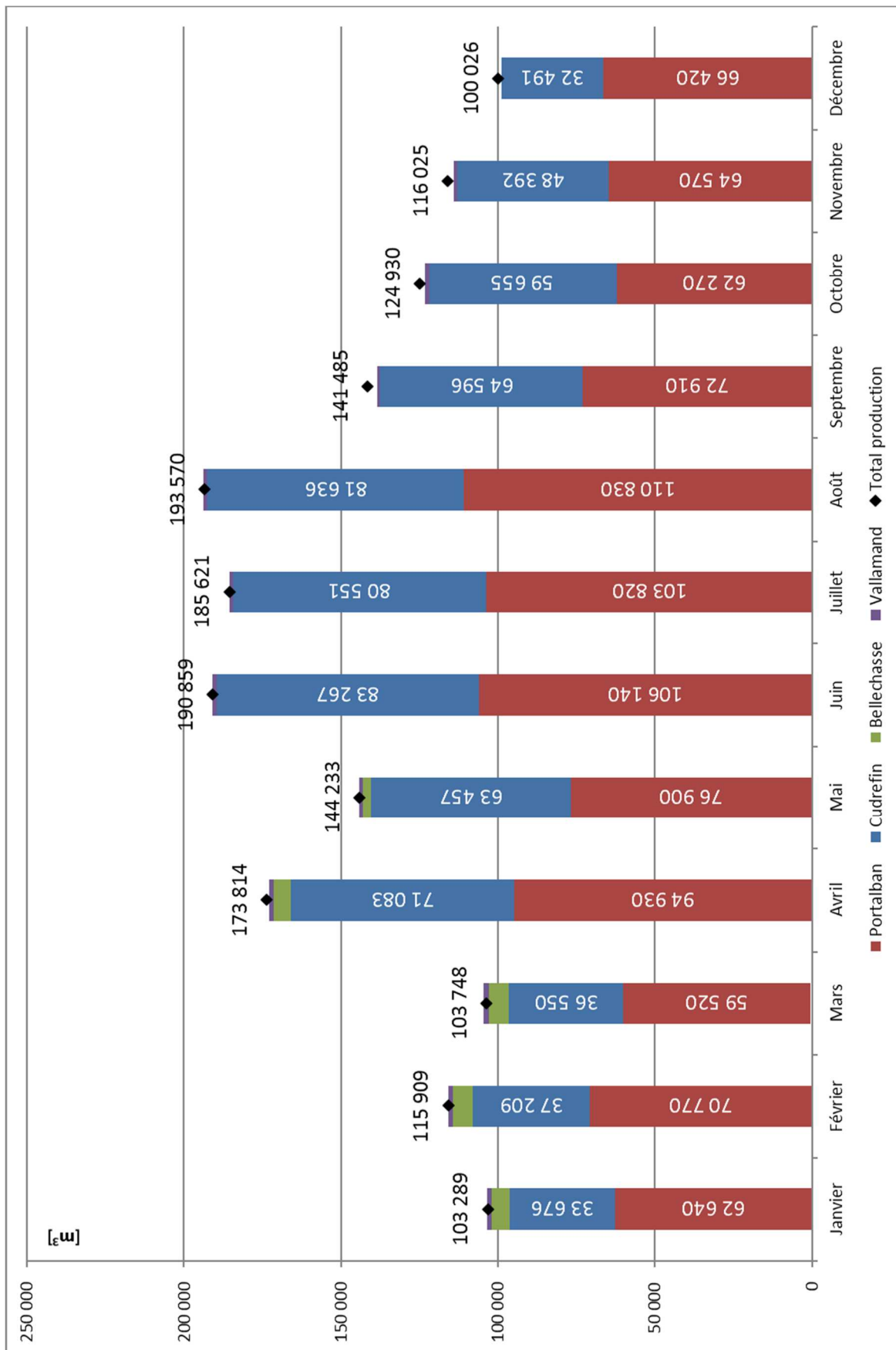
Gratitude

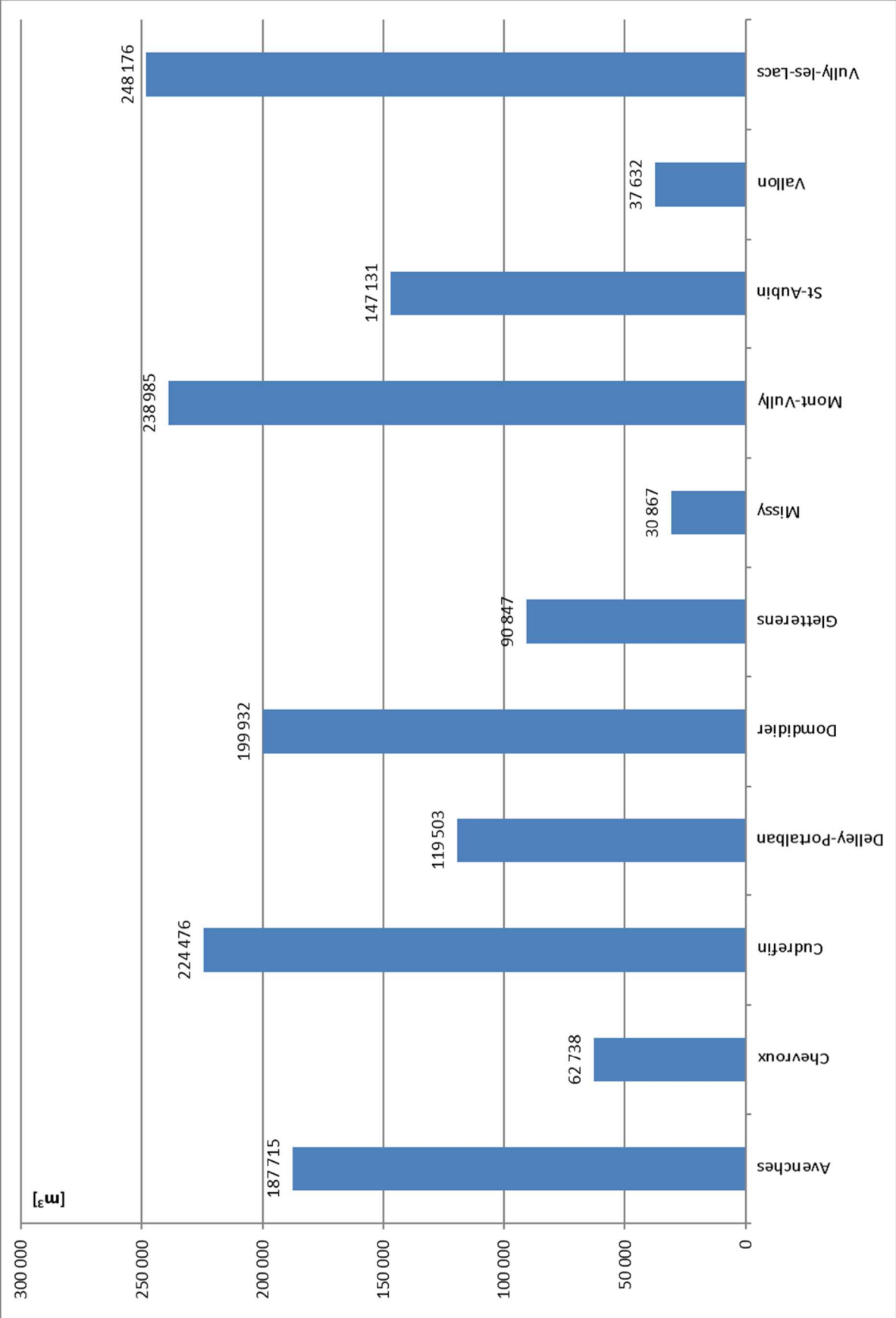
A toutes les institutions, banques et services publics, qui accordent leur confiance à l'Association intercommunale pour l'alimentation en eau des communes vaudoises et fribourgeoises de la Broye et du Vully, le Comité de direction exprime sa vive gratitude.

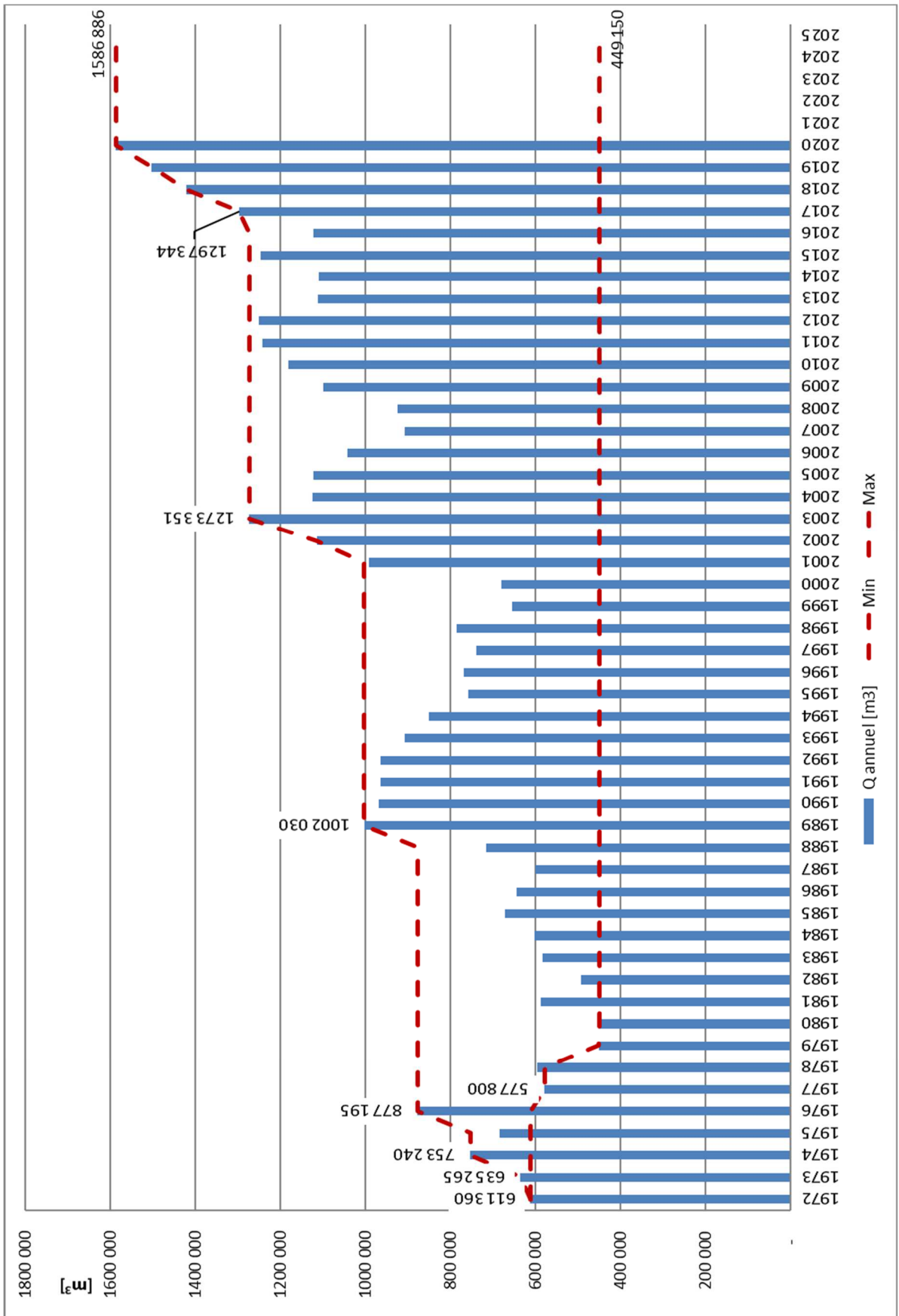


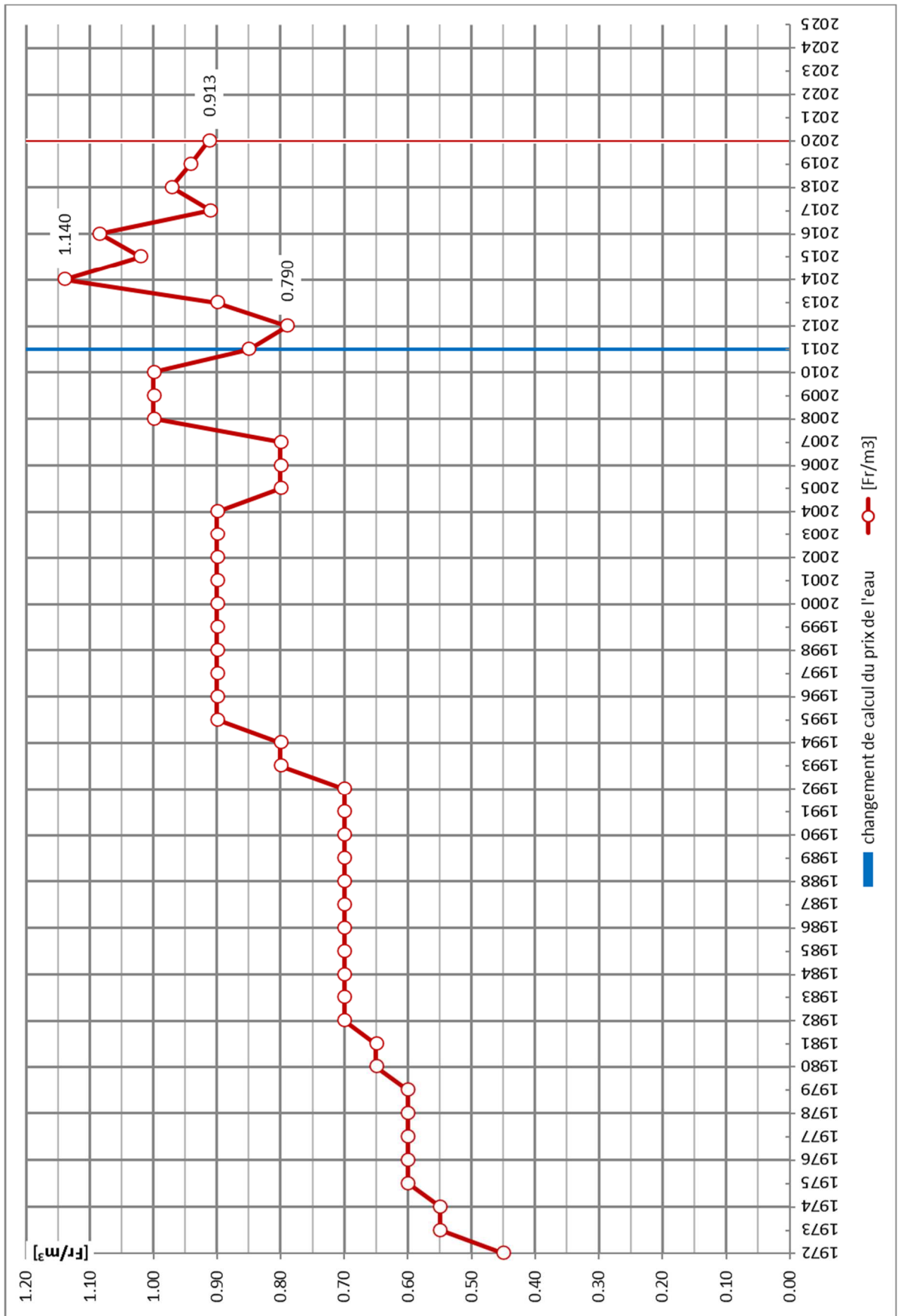
Communes	janvier	février	mars	avril	mai	juin	juillet	août	septembre	octobre	novembre	décembre	Total annuel	Pointe Max.	Mois de	Moyenne en	Total annuel
	[m3]	[m3]	[m3]	[m3]	[m3]	[m3]	[m3]	[m3]	[m3]	[m3]	[m3]	[m3]	[m3]	[m3]	Pointe	[m3]	[%]
Avenches	11 833	12 081	10 630	18 693	15 772	24 070	24 774	23 306	15 568	11 127	10 113	9 748	187 715	24 774	juil	15 643	11.8%
Chevroux	5 785	4 948	3 553	5 662	4 996	7 257	7 339	7 469	4 601	3 923	3 906	3 299	62 738	7 469	août	5 228	4.0%
Cudrefin	11 235	12 175	13 675	24 024	20 648	27 422	28 552	28 441	17 864	20 110	8 999	11 331	224 476	28 552	juil	18 706	14.1%
Delley-Portalban	9 160	11 018	7 151	10 539	9 704	12 040	13 755	14 869	9 596	8 192	6 977	6 502	119 503	14 869	août	9 959	7.5%
Domdidier	14 019	15 991	13 522	20 021	16 873	22 807	18 654	19 870	15 003	16 053	14 584	12 535	199 932	22 807	juin	16 661	12.6%
Gletterens	6 254	6 341	7 453	8 553	9 667	10 618	9 143	9 783	6 396	6 712	5 338	4 589	90 847	10 618	juin	7 571	5.7%
Missy	2 097	2 306	2 257	3 184	2 468	2 910	2 600	3 279	2 695	2 612	2 382	2 077	30 867	3 279	août	2 572	1.9%
Mont-Vully	10 164	11 421	12 429	26 314	21 233	28 619	26 970	31 252	22 602	19 040	14 460	14 481	238 985	31 252	août	19 915	15.0%
St-Aubin	10 322	11 980	10 045	15 220	12 924	15 542	12 810	14 112	10 759	12 333	11 183	9 901	147 131	15 542	juin	12 261	9.3%
Vallon	2 833	3 028	2 811	4 061	3 032	3 965	3 547	3 397	2 524	2 767	2 997	2 670	37 632	4 061	avr	3 136	2.4%
Vully-les-Lacs	14 247	15 314	14 564	24 402	21 249	26 957	28 338	31 679	21 753	18 941	16 724	14 008	248 176	31 679	août	20 681	15.6%
Association	97 949	106 603	98 090	160 673	138 566	182 207	176 482	187 457	129 361	121 810	97 663	91 141	1 588 002	187 457	août	132 334	100.0%

pointe : Bas Haut









Comptes de pertes et profits 2019 et 2020

	2019	2020
Produits :		
Ventes d'eau	1 415 027.25	1 448 377.86
Ventes d'eau irrigation	16 733.75	0.00
Intérêts des capitaux	0.00	0.00
Produits divers	5 084.95	5 346.10
Remboursement d'assurances	0.00	4 927.40
Total des produits	1 436 845.95	1 458 651.36
Charges :		
Frais d'exploitation (art. 28 des statuts)		
Entretien, surveillance et réparation	311 010.00	374 273.95
Matériel d'exploitation et divers	253 470.75	230 815.73
Energie électrique	156 017.30	157 184.95
Administration	68 628.25	52 257.20
Site Internet et programme informatique	3 300.00	822.50
Frais de concession	30 450.00	30 450.00
Assurances	22 637.15	21 408.35
Achat d'eau	14 533.45	10 441.00
Total des frais d'exploitation	860 046.90	877 653.68
<i>pour calcul du prix de l'eau, déduire arrosage et les divers produits = 867 379.18</i>		
Frais financiers (art. 27 des statuts)		
Frais bancaires	337.90	2 804.28
Intérêts des dettes à court terme et c/c	67 560.15	69 292.40
<i>Amortissements :</i>		
- Nouvelle conduite St-Aubin - Domdidier	90 000.00	90 000.00
- Bassin et station	280 369.00	280 369.00
- Réservoir du Vully	96 000.00	96 000.00
- Conduite lac de Morat	0.00	0.00
- Infrastructures SIDEV	0.00	0.00
- Renouvellement télécommande	7 132.00	7 132.00
- GRAC / interconnexion	0.00	0.00
- Réservoir de Condémines	15 000.00	15 000.00
- Plan directeur (nouvelle installation)	4 400.00	4 400.00
- Réservoir sur le Mont et l'Allou	16 000.00	16 000.00
Total des frais financiers	576 799.05	580 997.68
<i>pour calcul du prix de l'eau, déduire intérêts capitaux = 580 997.68</i>		
Total des charges	1 436 845.95	1 458 651.36

		Bilan au 31.12.2019		Investissements 2020	Amortissements 2020	Subventions 2020	Bilan au 31.12.2020	
	BILAN	9 334 757.35	9 334 757.35				11 352 366.60	11 352 366.60
1	ACTIFS	9 334 757.35					11 352 366.60	
10	Disponibilités	1 038 746.96					2 053 046.35	
1000.00	Caisse	634.00					4 538.55	
1020.00	BCF 14.16.089'534.02	594 604.66					1 885 241.10	
1020.01	RAI 30651.0	443 508.30					163 266.70	
11	Avoirs	486 279.51					561 774.77	
1150.00	Débiteurs	353 070.56					404 322.02	
1150.01	Débiteur TVA	133 208.95					157 452.75	
12	Placements	2 000.00					2 000.00	
1220.00	Concessions	2 000.00					2 000.00	
13	Actifs transitoires	0.00					0.00	
1390.00	Actifs transitoires	0.00					0.00	
14	Patrimoine administratif - Investissements	7 807 730.88		1 436 715.60	508 901.00	0.00	8 735 545.48	
1400.00	Terrain	10 000.00					10 000.00	
1410.00	Station de filtration	1.00					1.00	
1410.01	Réservoir "Sur le Mont" et "L'Allou"	1 059 155.65		1 320 450.10	16 000.00		2 363 605.75	
1410.02	Réservoir du "Vully"	100 000.00			70 000.00		30 000.00	
1410.03	Infrastructures "SIDEV"	1.00					1.00	
1410.04	GRAC / interconnexion	55 000.00			15 000.00		40 000.00	
1420.00	Conduite circuit sud	1.00					1.00	
1420.10	Conduite St-Aubin - Domdidier	1.00					1.00	
1420.20	Conduite de Chevroux	1.00					1.00	
1420.30	Conduite Mur / Pompages Delley - Condémines	1 261 030.55		57 084.85			1 318 115.40	
1420.40	Nouvelle conduite St-Aubin - Domdidier	190 000.00			90 000.00		100 000.00	
1420.50	Conduite de Bellerive	1.00					1.00	
1420.60	Conduite Lac de Morat	82 000.00			26 000.00		56 000.00	
1420.70	Conduite Portalban / stabilisation	1.00					1.00	
1430.00	Bassin et station	4 959 922.68		59 180.65	280 369.00		4 738 734.33	
1430.01	Réservoir de Condémines	64 800.00			4 400.00		60 400.00	
1440.00	Commande à distance St-Aubin	1.00					1.00	
1440.10	Renouvellement télécommande ABV	25 812.00			7 132.00		18 680.00	
1450.00	Plan directeur (nouvelle installation)	1.00					1.00	
1460.00	Machines, installations et câbles	1.00					1.00	
2	PASSIFS		9 334 757.35					11 352 366.60
22	Dettes à moyen et à long terme		8 824 000.00					10 848 000.00
2200.00	BCF 30.01.537'448-06						2 460 000.00	
2200.05	BCF 25.01.094'804-08		1 000 000.00				1 000 000.00	
2200.06	RAI 30650.46/1		1 200 000.00				1 100 000.00	
2200.07	BCF 30 01 258 676-05		3 456 000.00				3 264 000.00	
2200.08	RAI 230650.99/1		3 168 000.00				3 024 000.00	
25	Passifs transitoires		30 757.35					24 366.60
2590.00	Passifs transitoires		30 757.35				24 366.60	
28	Réserves		400 000.00					400 000.00
2800.00	Fonds de renouvellement des installations		400 000.00				400 000.00	
29	Capital		80 000.00					80 000.00
2900.00	Fortune		80 000.00				80 000.00	

Information annuelle sur la qualité de l'eau distribuée en 2020

Population approvisionnée	Environ 22'010 hab. résidant (été environ 40'000 hab.)	
Origine	Eau de lac Neuchâtel	97.5 %
	Eau de sources	2.5 %
Traitement	Eau des sources :	désinfectée par rayonnement UV
	Eau du lac :	station de Portalban
		Floculation
		Filtre à sable bicouche
		Désinfection au bioxyde de chlore
		station de Cudrefin
		Filtre à membrane
		Filtre à charbon actif
		Désinfection au chlore
Qualité	Les résultats des analyses chimiques et microbiologiques effectuées sur les échantillons par le laboratoire cantonal, répondaient aux exigences légales en vigueur pour l'eau potable, à l'exception d'une analyse qui montrait une somme de germes aérobie dépassant la norme. Le nettoyage, rinçage et désinfection d'usage a été appliqué avec succès. Les analyses de contrôle l'ont confirmé.	
	Dureté totale en degré Français	Eau du lac 15 °F * Eau de Source 40 °F *
	PH 8.0 *	
	Nitrate 5 mg/L *	
	Turbidité 0.15UT/F *	
		<i>* valeurs annuelles moyennes</i>
Particularité	Les analyses d'autocontrôle sont disponibles sur le site internet de l'association. Les analyses des micros polluants et substances étrangères ont montré un dépassement des normes pour certains éléments. Dans la mesure du possible, les ressources concernées, dont le mélange ne peut pas être garanti, ont été mises en décharge. Pour la problématique de l'eau des lacs, les études pour leurs rabattements sont en cours de coordination avec les laboratoires cantonaux.	
Adresse pour tous renseignements	L'association livre l'eau à l'entrée des réseaux de ses membres. Elle informe ces derniers sur la qualité de l'eau livrée. Les abonnés des réseaux communaux et/ou sous-réseaux doivent s'adresser à leur distributeur pour avoir des renseignements. www.a-b-v.ch Association des eaux Broye-Vully, Place du Château 1, CP 184, 1566 St-Aubin FR ou Service d'exploitation, Bovet Thierry, WAMAX-ROSHARD SA, Route de la Plaine 30, 1580 Avenches, +41 79 426 97 75, thierry.bovet@aidcom.ch	

Association	Total annuel [m ³]	Pointes mensuelles [m ³]	Pointes journalières [m ³]	Facteur de pointe [m ³]	Population 31.déc 2019		frais financ. [Fr]	frais d'exploit. [Fr]	Total à répartir [Fr]	Prix de l'eau [Fr/m ³]
	1 586 886	187 457	7 772	1 651 962	22 010		580 997.68	867 379.18	1 448 376.86	0.913

Calcul du facteur de pointe : $D = A + ((B+C)/3)$

Répartition des frais financiers : $F = 0.2 * E(\%) + 0.8 * D(\%)$

Répartition des frais d'exploitation : $G = A / \text{somme}(A)$

Membre	Total annuel A [m ³]	Pointes mensuelles B [m ³]	Pointes journalières C [m ³]	Facteur de pointe D [m ³]	Population E 31.déc	Répartition des frais financ. F / frais d'exploit. G		Part des frais financ. [Fr] / frais d'exploit. [Fr]		Total Facturé [Fr]	Prix de l'eau [Fr/m ³]
Avenches	187 715	24 774	1 292	196 404	4 305	13.406%	11.829%	77 889.64	102 603.52	180 493.16	0.96
Chevroux	62 738	7 469	481	65 388	492	3.608%	3.954%	20 962.30	34 292.09	55 254.39	0.88
Cudrefin	224 476	28 552	1 359	234 446	1 735	12.910%	14.146%	75 006.24	122 696.78	197 703.02	0.88
Delley-Portalban	119 450	14 869	709	124 643	1 173	7.091%	7.527%	41 199.81	65 290.41	106 490.22	0.89
Domdidier	199 932	22 807	984	207 862	3 263	13.013%	12.599%	75 606.79	109 281.23	184 888.02	0.92
Gletterens	90 847	10 618	473	94 544	1 097	5.567%	5.725%	32 345.08	49 656.24	82 001.32	0.90
Missy	30 867	3 279	236	32 039	362	1.878%	1.945%	10 909.51	16 871.66	27 781.16	0.90
Mont-Vully	238 985	31 252	1 113	249 773	4 015	15.723%	15.060%	91 348.00	130 627.29	221 975.28	0.93
St-Aubin	147 130	15 542	752	152 561	1 835	9.042%	9.272%	52 536.00	80 420.08	132 956.07	0.90
Vallon	37 053	3 877	520	38 519	455	2.275%	2.335%	13 220.46	20 252.87	33 473.33	0.90
Vully-les-Lacs	247 693	31 679	1 445	258 734	3 278	15.486%	15.609%	89 973.86	135 387.01	225 360.87	0.91