

ASSOCIATION INTERCOMMUNALE POUR L'ALIMENTATION EN EAU DES COMMUNES
VAUDOISES ET FRIBOURGEOISES DE LA BROYE ET DU VULLY

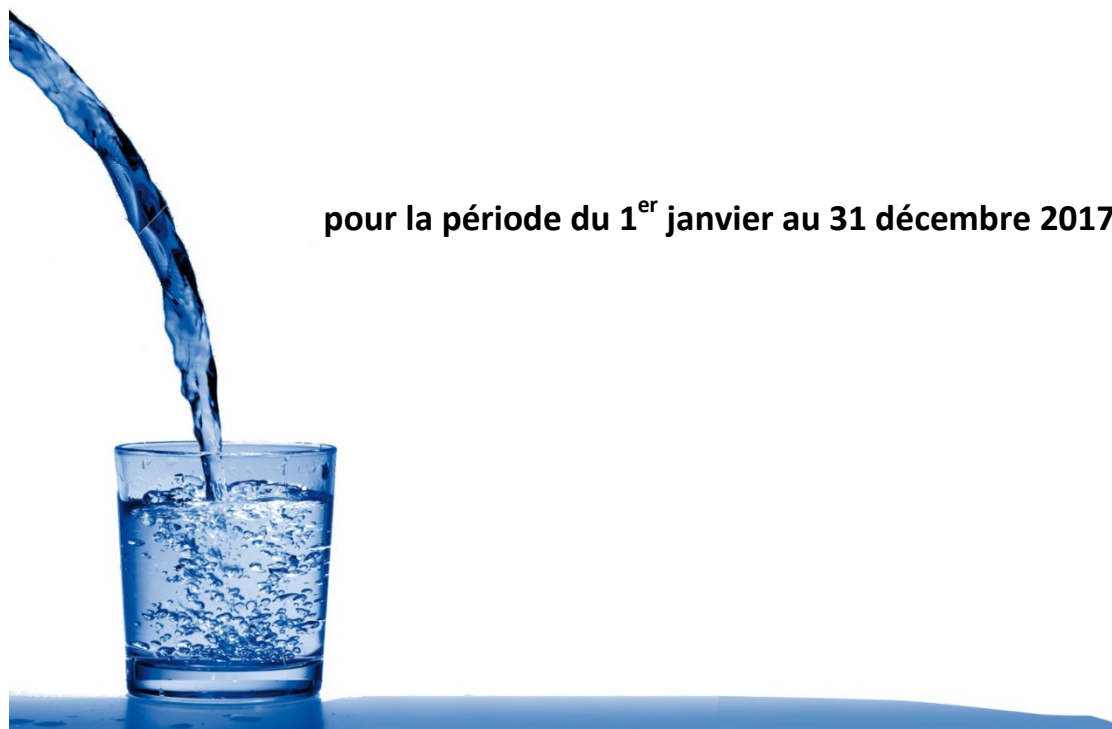
48^{ÈME}

RAPPORT DE GESTION DU COMITÉ DE DIRECTION

présenté à l'assemblée statutaire ordinaire

du 16 mai 2018 à 20h.00

pour la période du 1^{er} janvier au 31 décembre 2017



Communes membres au 01.01.2018

Siège	:	St-Aubin
Membres fondateurs au 30 juin 1970	:	Communes de Avenches Delley Domdidier Gletterens Missy Portalban St-Aubin Vallon Villars-le-Grand Entreprise Novartis SA
Autres membres au 2 mai 1979	:	Commune de Chevroux
au 7 mai 1989	:	Communes de Bellerive Constantine Montmagny
au 21 décembre 1992	:	Commune de Chabrey
au 1^{er} janvier 2001	:	Communes de Bas-Vully Cudrefin Haut-Vully Mur Vallamand
<i>au 1^{er} janvier 2005</i>	:	<i>fusion des communes de Delley et Portalban nouvelle commune : Delley-Portalban</i>
<i>au 1^{er} juillet 2011</i>	:	<i>fusion des communes de Bellerive, Chabrey, Constantine, Montmagny, Mur, Vallamand et Villars-le-Grand nouvelle commune : Vully-les-Lacs</i>
<i>au 1^{er} janvier 2016</i>	:	<i>fusion des communes de Haut-Vully et Bas- Vully nouvelle commune : Mont-Vully fusion de la commune de Domdidier avec d'autres communes non membres de l'ABV nouvelle commune : Belmont-Broye</i>



Comité de direction : législature 2016-2021

<i>Avenches</i>	M. Enrico FIECHTER Membre
<i>Belmont-Broye</i>	M. Raphaël ZBINDEN Membre
<i>Chevroux</i>	M. Jérôme SCHÜPBACH Vice-président et représentant au bureau exécutif
<i>Cudrefin</i>	M. Hans-Peter HAEBERLI Membre
<i>Delley-Portalban</i>	M. Nicolas GAVILLET Membre et représentant au bureau exécutif
<i>Gletterens</i>	M. Serge BONGARD Membre
<i>Missy</i>	M. Gilles TRUCHOT Membre
<i>Mont-Vully</i>	M. Yves GAILLET jusqu'au 31.12.2017, puis dès le 01.01.2018 M. Ralph ERHART Membre et représentant au bureau exécutif
<i>St-Aubin</i>	M. Daniel COLLAUD Président et représentant au bureau exécutif
<i>Vallon</i>	Mme Solange PLANCHEREL Membre
<i>Vully-les-Lacs</i>	M. Blaise GAILLET Membre et représentant au bureau exécutif



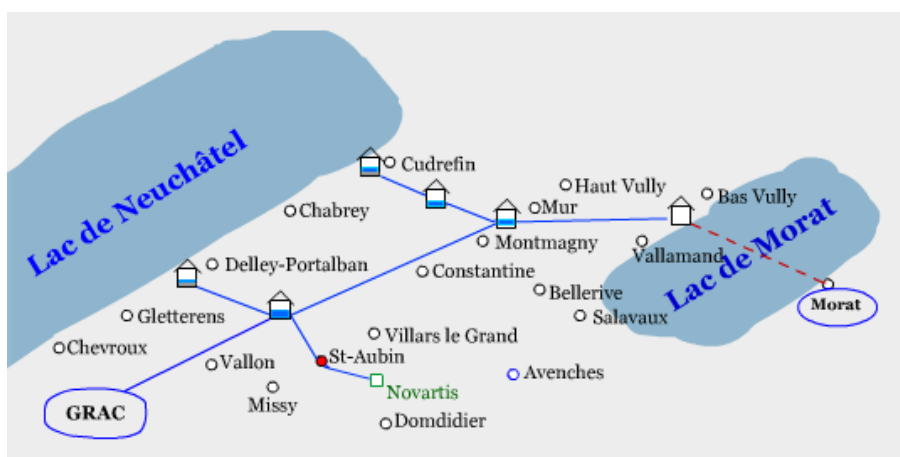
Personnel permanent et organes externes

Secrétariat	Mme Céline GEISSBÜHLER, Montmagny
Trésorerie	M. Martial BERSET, St-Aubin
Exploitation	AIDCOM Services Sàrl, MM. Jean-Claude CUSIN et Thierry BOVET, Avenches
Ingénieur-conseil	CSD Ingénieurs Conseils SA, Lausanne M. Bernard GRET, ingénieur
Organe de révision	Multifiduciaire Fribourg SA, Fribourg
Présidence de l'assemblée des délégués	M. Gérard BLANC, Missy
Vice-présidence de l'assemblée des délégués	M. Thierry BILLIEUX, Vallon



Village et hameaux desservis par l'ABV

Avenches	Montmagny
Bellerive	Môtier
Chabrey	Mur VD/FR
Champmartin	Nant
Chevroux	Portalban
Constantine	Praz
Cudrefin	Salavaux
Delley	St-Aubin
Domdidier	Sugiez
Gletterens	Sur le Mont
Guévaux	Vallamand-Dessus
Joressens	Vallamand-Dessous
Les Friques	Vallon
Lugnorre	Villars-le-Grand
Missy	+ liaison avec le GRAC, les SI de Morat et les sources de Bellechasse
Montet	



Rapport de production et d'exploitation technique des installations et du réseau de l'association ABV

1. Production :

Total de la vente d'eau potable en 2017 : **1'297'344 m3**

Provenance : Lac de Neuchâtel / Sources de Bellechasse (Etat de Fribourg) et Vallamand (Commune de Vully-les-Lacs)

1.1. Provenance de l'eau / année 2017 :

<i>Provenance de l'eau</i>	<i>Nbre de litre / m3</i>	<i>Pourcentage</i>
Lac de Neuchâtel / Station de Cudrefin (VD)	270'312 m3	18,80 %
Lac de Neuchâtel / Station de Portalban (FR)	1'094'590 m3	76,20 %
Eau de source / Bellechasse	61'162 m3	4,25 %
Eau de source / Vallamand	10'643 m3	0,75 %
Total : Production d'eau potable	1'436'707m3	100%

1.2. Production d'eau potable vendue et distribuée aux membres *(Communes, exploitants agricoles et maraîchers)*

<i>Production d'eau vendue par l'ABV</i>	<i>Nbre de litre / m3</i>
Eau potable (inclus eau d'arrosage)	1'297'344 m3
<i>Eau d'arrosage</i>	<i>-2'933 m3</i>

1.3. Eau de service

<i>Eau de service (exploitation des installations)</i>	<i>Nbre de litre / m3</i>
Lavage des filtres et des membranes	139'363 m3

1.4. Analyse physico-chimique et microbiologique

Les analyses physico-chimiques et microbiologiques de l'eau brute du lac de Neuchâtel, des sources et à l'entrée des réseaux des communes, ont toujours donné des résultats conformes aux dispositions légales. Les collaborateurs d'AIDCOM effectuent les prises d'échantillons. Le laboratoire cantonal de Fribourg (ponctuellement Vaud) effectue les analyses et communique les résultats à l'ABV.

2. Exploitation

2.1. Niveau du lac de Neuchâtel

Cette année pas de grande variation de niveau (altitude en mètre), mais un record de niveau bas, après la longue période de sécheresse le niveau du lac minimum était le 30 janvier à 428,75. Le niveau maximum étant enregistré le 1^{er} juin avec 429,6. Le niveau moyen en 2017 est de 429,24.



Rapport de production et d'exploitation technique des installations et du réseau de l'association ABV

2.2. Constructions nouvelles et suivi des travaux

En 2017, la fin de la construction de la Stap de Delley avec sa mise en service en mars. Le début de la transformation de la Stap au réservoir de Condémine, une présence régulière aux séances de chantier, une surveillance des travaux et un échange soutenu d'informations, notamment pour faire face aux imprévus et aux exigences techniques. Aidcom Services Sàrl remercie toutes les entreprises engagées dans ces travaux ainsi que les bureaux techniques (M. Daniel Faerber, Ingénieur, Bureau CSD, Bulle).

L'ABV a acheté environ 3'000 m³ d'eau aux Services Industriels de la ville de Morat, durant la fermeture de la conduite du réservoir le Mont à la Stap de Delley pour le raccordement ainsi que lors d'une fuite dans la chambre de ventouse.

2.3. Réseaux et réservoirs

Nous avons réagi rapidement en janvier pour une fuite sur le réseau de la commune de Chevroux, puis en août une fuite importante sur le réseau d'Elanco à St-Aubin.

Nous avons effectué en novembre le nettoyage et désinfection des réservoirs du Mont et de l'Allou.

2.4. Station de Portalban

Pas de pannes majeures mais régulièrement des petits problèmes sur la régulation du niveau des filtres, sur le stockage des produits chimiques, pompe des eaux usées, pompes vacuum, clapet de retenue provoquant une panne hydraulique sur les pompes principales. Tous ces petits problèmes sont probablement dû au vieillissement des installations (bientôt 50 ans). Un entretien régulier des installations évite les pannes et problèmes.

Syndicat d'arrosage de Saint-Aubin

Aucune perturbation majeure liée à la présence des installations de pompage à Portalban n'a été constatée en 2017.

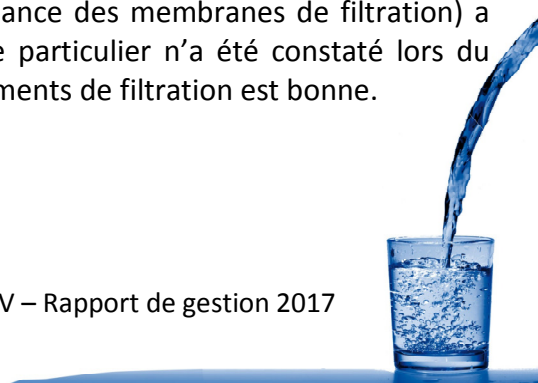
Principaux travaux de maintenance effectués

Le moteur de la vanne de régulation du niveau du filtre 2 a été changé. Celui du filtre 1 a été changé l'année précédente.

2.5. Station de Cudrefin

Maintenance et état des installations

Le service annuel de l'entreprise Wabag (maintenance des membranes de filtration) a été effectué en décembre 2017. Aucun problème particulier n'a été constaté lors du lessivage des membranes. L'étanchéité des équipements de filtration est bonne.



Rapport de production et d'exploitation technique des installations et du réseau de l'association ABV

Même remarque qu'en 2016, la capacité d'absorption des filtres à charbon actif est satisfaisante. Le rabattement de l'absorbance entre l'eau brute et l'eau traitée est de 28 %. Cette valeur correspond à un bon rendement. Un lavage des filtres tous les 2 à 3 mois permet de restructurer le lit de charbon actif pour prévenir les chemins préférentiels et pour enlever le film biologique sur la surface du filtre.

À la suite de l'inspection du chimiste cantonal fribourgeois M. Nicolas Aebischer, il a fait une remarque importante sur la qualité de l'eau. En effet, les teneurs en carbone organique dissous à la sortie de la station sont en général supérieur à la norme de l'OPBD (Ordonnance du DFI sur l'eau potable et l'eau des installations de baignade et de douche accessibles au public du 16 décembre 2016 - Etat au 1er mai 2017). Cette situation était connue lors de la mise en service. Une possibilité de traitement pour atteindre cette norme a été prévue par l'installation du traitement de l'eau filtrée par l'ozone.

Plusieurs pannes sur les automates ont bloqué la station et ont donné des difficultés pour la remise en service.

2.6. Remarques générales

Le vieillissement des installations et du réseau, les contrôles toujours plus importants des organes de surveillance de la qualité de l'eau, et les nouvelles stations de pompage, génèrent toujours plus d'heures d'exploitation et de maintenance des installations de l'ABV. Une collaboration soutenue entre l'équipe d'exploitation et des différents partenaires techniques est nécessaire. Cette collaboration est déterminante pour assurer un fonctionnement optimal des installations 24 heures sur 24.

3. Remerciements

Tout au long l'année, l'ABV bénéficie de l'appui et des conseils du bureau d'ingénieurs CSD. Les prestations de ce bureau technique sont grandement appréciées. L'assemblage de ces forces et de ces compétences, permet de maintenir des installations au maximum de leur capacité. Un merci aussi à toutes les entreprises qui ont été engagées dans tous les travaux de construction et transformations des nouvelles installations.

L'objectif premier d'AIDCOM Services Sàrl est d'assurer un approvisionnement en eau de qualité et en quantité à tous nos membres, respectivement à la population de la région.

L'excellente collaboration avec les responsables des laboratoires cantonaux fribourgeois et vaudois est également à relever.

La qualité de la collaboration avec les différentes instances de l'ABV (bureau exécutif, comité de direction, assemblée des délégués) constitue également un point fort de cette organisation. Ceci permet d'entretenir des relations de confiance profitable à toutes et tous.

Jean-Claude Cusin, fontainier



Rapport du président du comité de direction

2017 pourrait être qualifiée d'année calme ; toutefois, c'est sans compter avec le dynamisme de nos partenaires, la société AIDCOM et le bureau CSD ingénieurs. Ils ont cumulé les efforts pour atteindre notre objectif principal à savoir :

vous fournir en eau potable et de qualité 24 /24 heures et 365 jours par année

Qualité, c'est le maître mot de ces professionnels compétents et soucieux d'un travail sans faille !

L'eau, c'est la vie et nous sommes encore une fois des privilégiés, puisque la moitié de l'humanité n'a pas accès à une eau potable. Robinets à sec même dans les capitales, eaux souillées, maladies dues à l'eau impropre à la consommation et j'en passe. Malheureusement, l'eau reste un luxe pour beaucoup, nous devrions parfois le rappeler aux personnes qui contestent le prix de l'eau dans notre pays.

Yves Gaillet a remis son mandat de conseiller communal à la commune de Mont-Vully au 31 décembre 2017. Merci Yves, toute l'équipe du bureau de Direction te souhaite bon vent.

Pour terminer ce rapport, je désire relever l'excellente ambiance qui règne dans nos séances de travail et je tiens à remercier tous les membres du comité de Direction qui m'accompagnent dans cet exercice.

Merci également pour la qualité de ses services à la société AIDCOM représentée par MM. Jean-Claude Cusin et Thierry Bovet ainsi qu'à nos ingénieurs M. Bernard Gret et Daniel Faerber, à notre secrétaire Mme Céline Geissbühler et à notre trésorier M. Martial Berset.

Daniel Collaud, président du comité de direction



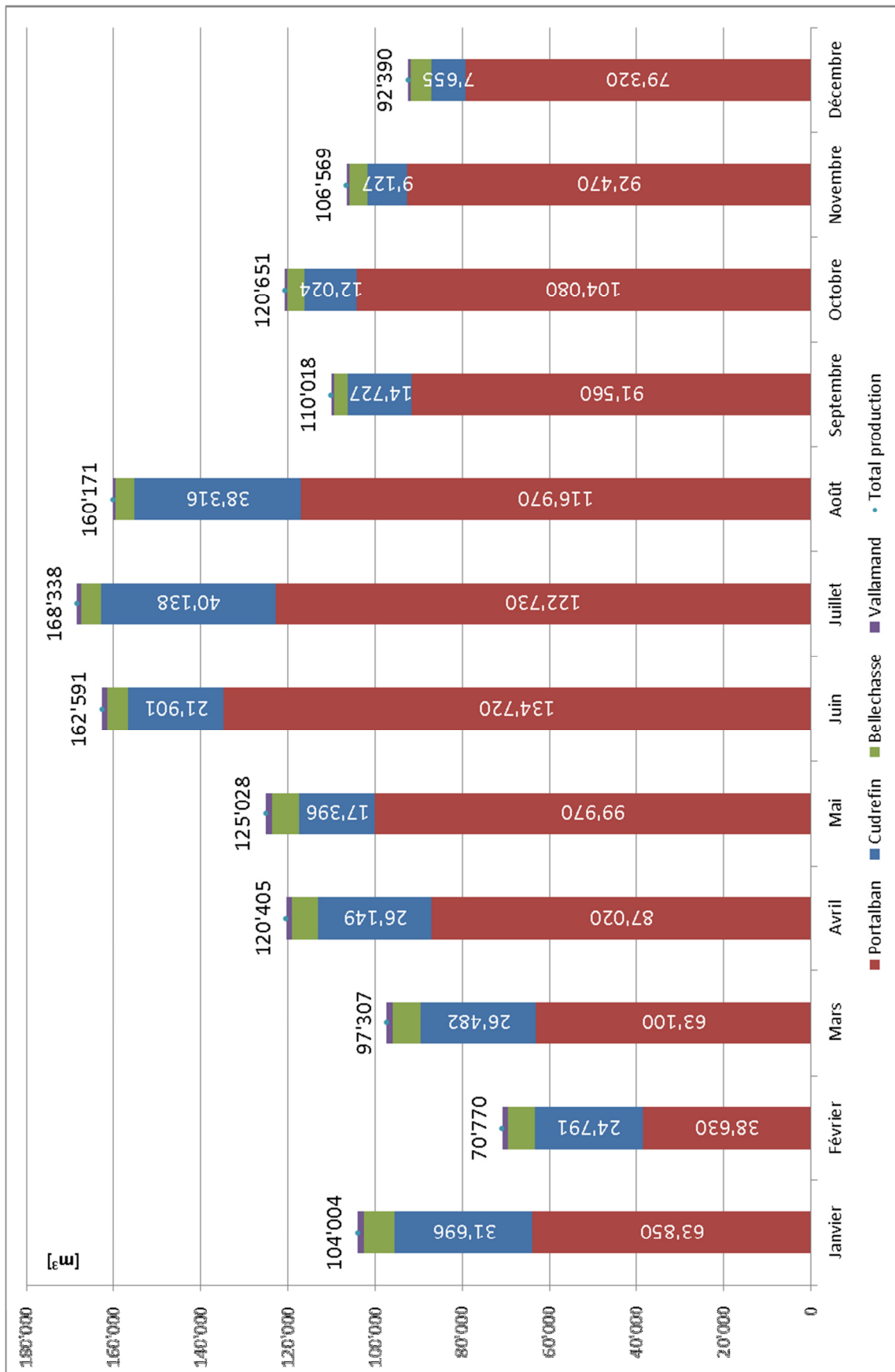
Gratitude

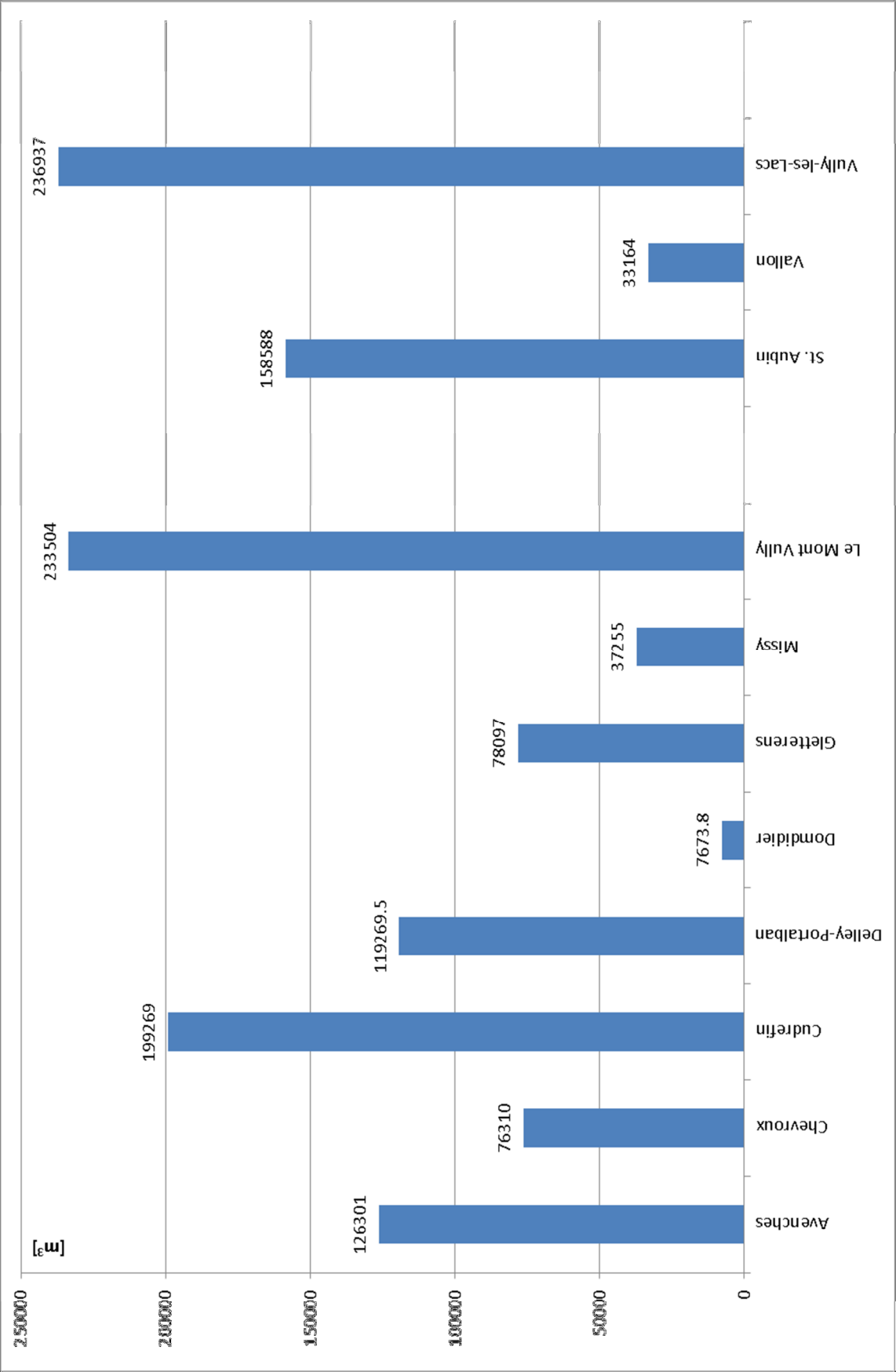
A toutes les institutions, banques et services publics, qui accordent leur confiance à l'Association intercommunale pour l'alimentation en eau des communes vaudoises et fribourgeoises de la Broye et du Vully, le Comité de direction exprime sa vive gratitude.

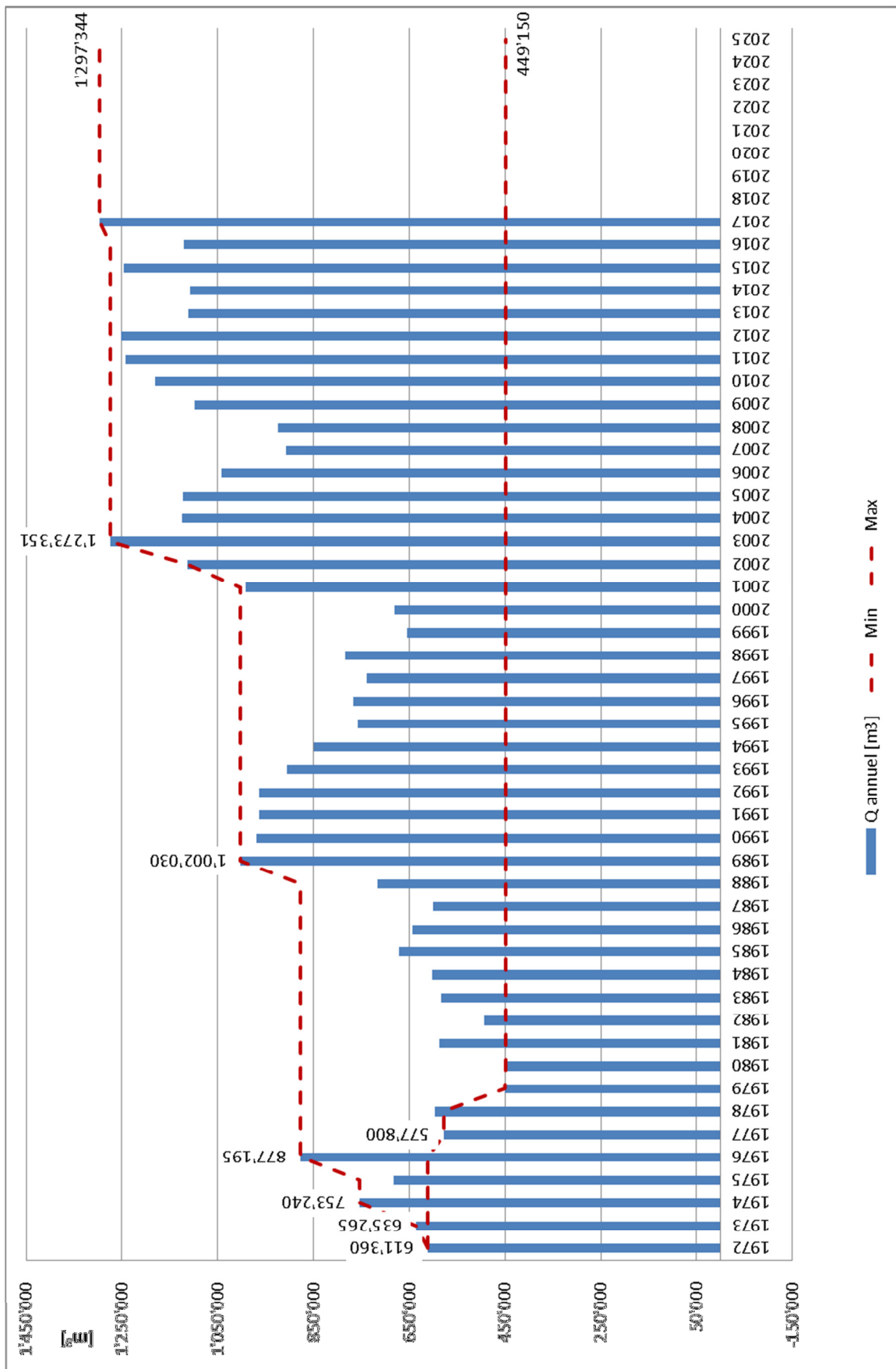


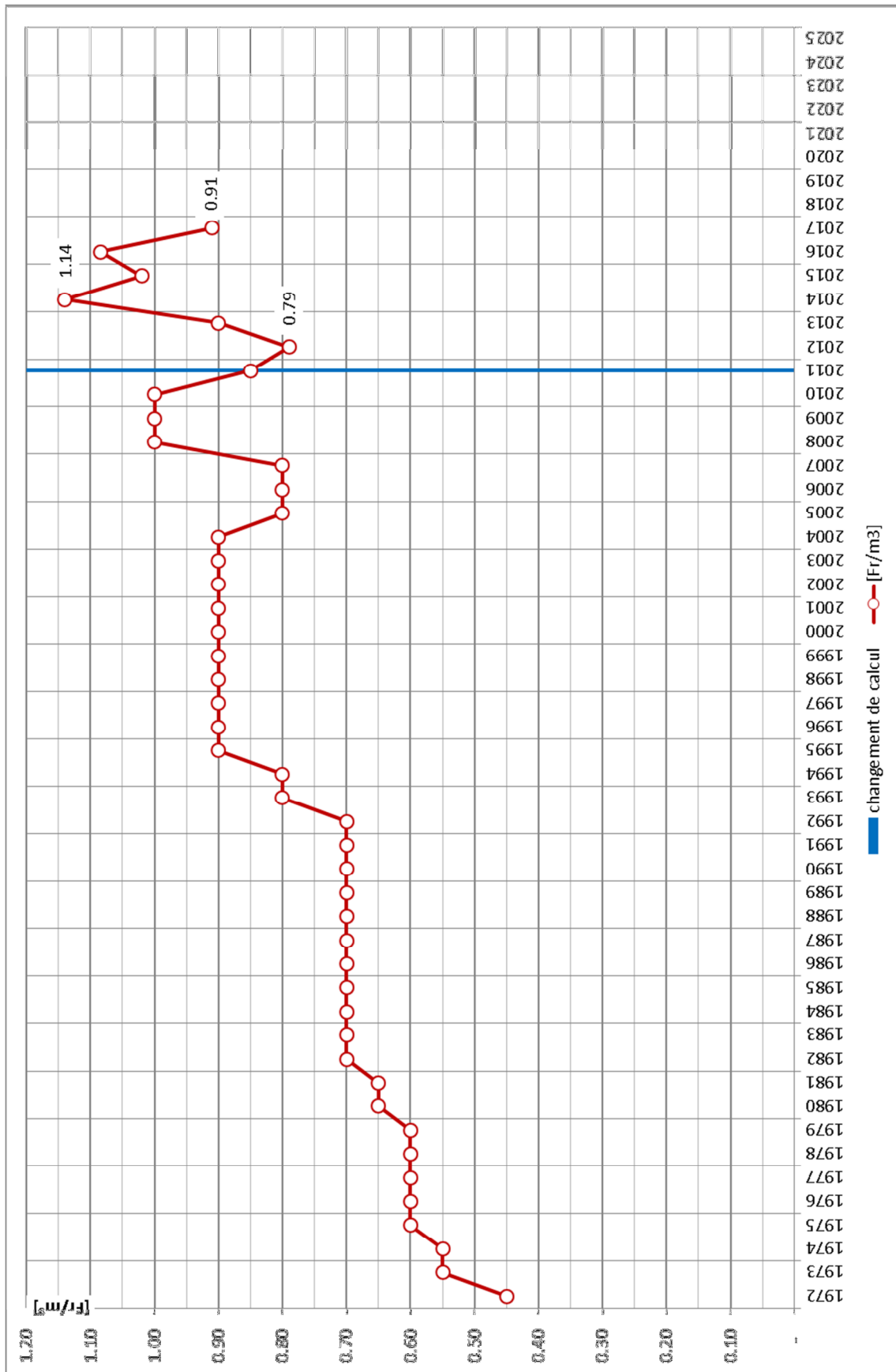
Communes	janvier	février	mars	avril	mai	juin	juillet	août	septembre	octobre	novembre	décembre	Total annuel	Pointe Max.	Mois de	Moyenne en	Total annuel
	[m3]	[m3]	[m3]	[m3]	[m3]	[m3]	[m3]	[m3]	[m3]	[m3]	[m3]	[m3]	[m3]	[m3]	Pointe	[m3]	[m3]
Avenches	9634	5132	4143	9720	10911	15423	16169	17332	10320	11580	8621	7316	126301	17332	août	10525	9.7%
Chevroux	12650	1961	4484	6134	6550	10128	8866	7476	4728	4780	4441	4112	76310	12650	janv	6359	5.8%
Cudrefin	11347	7724	15614	18417	18511	25054	25984	23009	15854	15906	12014	9835	199269	25984	juil	16606	15.3%
Delley-Portalban	8162	7221	8718	11836	10675	14429	14550	14697	7862	7981	7004	6137	119270	14697	août	9939	9.1%
Domdidier	367	590	484	496	499	635	745	694	671	778	741	974	7674	974	déc	639	0.6%
Gletterens	6050	4768	5542	5892	7639	9345	9145	8478	5853	6073	5036	4276	78097	9345	juin	6508	6.0%
Missy	2363	3389	2944	3531	3357	3794	4017	3492	2628	3018	2617	2105	37255	4017	juil	3105	2.9%
Mont Vully	10503	11306	12780	18056	21397	26793	27612	24500	18932	24330	19904	17391	233504	27612	juil	19459	17.9%
St. Aubin	10013	15806	12464	15392	13325	15621	16925	17436	10652	8582	11561	10811	158588	17436	août	13216	12.1%
Vallon	2570	2175	2439	2971	2793	2980	3212	3077	2336	2717	3060	2834	33164	3212	juil	2764	2.5%
Vully-les-Lacs	12222	15663	14626	18494	19804	27344	30446	27095	18290	19276	17108	16569	236937	30446	juil	19745	18.1%
Association	85881	75735	84238	110939	115460	151546	157671	147285	98126	105021	92107	82360	1'306'368	157671	juil	108864	100.0%

pointe : Bas Haut









Comptes de pertes et profits 2016 et 2017

	2016	2017
Produits :		
Ventes d'eau	1 216 132.00	1 181 262.60
Ventes d'eau irrigation		13 206.70
Intérêts des capitaux	68.65	0.00
Produits divers	7 398.00	8 134.70
Remboursement d'assurances	0.00	28 110.10
Total des produits	<u>1 223 598.65</u>	<u>1 230 714.10</u>
Charges :		
Frais d'exploitation (article 28 des statuts)		
Entretien, surveillance et réparation	182 298.90	192 812.45
Matériel d'exploitation et divers	170 124.90	155 973.25
Energie électrique	116 328.70	133 526.50
Administration	54 702.20	53 357.85
Site Internet et programme informatique	319.50	252.00
Frais de concession	30 450.00	30 450.00
Assurances	22 707.20	21 579.60
Achat d'eau	32 004.25	23 344.40
Total des frais d'exploitation	608 935.65	611 296.05
<i>pour calcul du prix de l'eau, déduire arrosage et les produits divers = 561 844.55</i>		
Frais financiers (article 27 des statuts)		
Frais bancaires	227.35	318.30
Intérêts des dettes à court terme et c/c	103 452.65	108 116.75
Escomptes divers	0.00	0.00
<i>Amortissements :</i>		
Nouvelle conduite St-Aubin - Domdidier	20 000.00	50 000.00
Bassin et station	286 501.00	318 760.90
Réservoir du Vully	35 000.00	40 000.00
Conduite lac de Morat	26 000.00	26 000.00
Infrastructures SIDEV	85 000.00	19 999.00
Renouvellement télécommande	7 132.00	7 132.00
GRAC / interconnexion	15 000.00	15 000.00
Réservoir de Condémines	4 400.00	4 400.00
Plan directeur (nouvelle installation)	15 950.00	13 691.10
Réservoir sur le Mont et l'Allou	16 000.00	16 000.00
Total des frais financiers	614 663.00	619 418.05
<i>pour calcul du prix de l'eau, déduire intérêts capitaux = 619 418.05</i>		
Total des charges	<u>1 223 598.65</u>	<u>1 230 714.10</u>

Bilan au 31.12.2017

	Bilan au 31.12.2016	Investissements 2017	Amortissements 2017	Subventions 2017	Bilan au 31.12.2017
BILAN	9'446'348.55				10'238'982.25
1 ACTIFS	9'446'348.55				10'238'982.25
10 Disponibilités	2'153'075.10				2'480'472.00
1000.00 Caisse	3'004.40				301.50
1020.00 BCF 14.16.089'534.02	2'100'094.10				1'469'938.90
1020.01 RAI 30651.0	49'976.60				1'010'231.60
11 Avoirs	407'978.86				479'034.76
1150.00 Débiteurs	303'334.51				382'636.41
1150.01 Débiteur TVA	104'644.35				96'398.35
12 Placements	2'000.00				2'000.00
1220.00 Concessions	2'000.00				2'000.00
13 Actifs transitoires					10'435.90
1390.00 Actifs transitoires					10'435.90
14 Patrimoine administratif - Investissements	6'883'294.59	894'728.00	510'983.00	0.00	7'267'039.59
1400.00 Terrain	10'000.00				10'000.00
1410.00 Station de filtration	1.00				1.00
1410.01 Réservoir "Sur le Mont" et "L'Allou"	669'465.00		16'000.00		653'465.00
1410.02 Réservoir du "Vully"	280'000.00		40'000.00		240'000.00
1410.03 Infrastructures "SIDEV"	20'000.00		19'999.00		1.00
1410.04 GRAC / interconnexion	100'000.00		15'000.00		85'000.00
1420.00 Conduite circuit sud	1.00				1.00
1420.10 Conduite St-Aubin - Domdidier	1.00				1.00
1420.20 Conduite de Chevroux	1.00				1.00
1420.30 Conduite de Constantine / Mur	485'396.15	102'294.35			587'690.50
1420.40 Nouvelle conduite St-Aubin - Domdidier	400'000.00		50'000.00		350'000.00
1420.50 Conduite de Belleve	1.00				1.00
1420.60 Conduite Lac de Morat	160'000.00		26'000.00		134'000.00
1420.70 Conduite Portaban / stabilisation	1.00				1.00
1430.00 Bassin et station	4'619'525.34	792'433.65	318'760.90		5'093'198.09
1430.01 Réservoir de Condémines	78'000.00		4'400.00		73'600.00
1440.00 Commande à distance St-Aubin	1.00				1.00
1440.10 Renouvellement télécommande ABV	47'208.00		7'132.00		40'076.00
1450.00 Plan directeur (nouvelle installation)	13'692.10		13'691.10		1.00
1460.00 Machines, installations et câbles	1.00				1.00
2 PASSIFS	9'446'348.55				10'238'982.25
22 Dettes à moyen et à long terme	8'932'000.00				9'696'000.00
2200.05 BCF 25.01.094'804-08	1'000'000.00				1'000'000.00
2200.06 RAI 30650.46/1	1'500'000.00				1'400'000.00
2200.07 BCF 30 01 258 676-05	4'032'000.00				3'840'000.00
2200.08 RAI 230650.99/1	2'400'000.00				3'456'000.00
25 Passifs transitoires	34'348.55				62'982.25
2590.00 Passifs transitoires	34'348.55				62'982.25
28 Réserves	400'000.00				400'000.00
2800.00 Fonds de renouvellement des installations	400'000.00				400'000.00
29 Capital	80'000.00				80'000.00
2900.00 Fortune	80'000.00				80'000.00

Information annuelle sur la qualité de l'eau distribuée en 2017

Population approvisionnée :	Environ 20'000 hab. résidant (été environ 40'000 hab.)	
Qualité hygiénique :	Les résultats des analyses chimiques et microbiologiques effectuées sur tous les échantillons par le laboratoire cantonal, répondaient aux exigences légales en vigueur pour l'eau potable.	
Qualité chimique :	Dureté en degré Français : Minimum 14 °F ; maximum 16,5 °F Ce qui correspond à une eau douce à mi dure. PH 7,8 (norme de 6,8 à 8,4) Nitrate en mg/l : 5 mg/l (valeur de tolérance 40 mg/l MDSA objectif 20 mg/l.) Turbidité (transparence) en UT/F : Minimum 0,04 UT/F; maximum 0,5 UT/F (la norme est de 1 UT/F)	
Origine de l'eau :	Eau de lac Neuchâtel	94 %
	Eau de sources	6 %
Traitement de l'eau :	L'eau des sources de Bellechasse et de Vallamand sont désinfectées par des installations UV.	
Particularité :	Les analyses en 2017 des micros polluants connus dans les eaux de retenue (lac de Neuchâtel) sont bien en dessous des normes, mais nos stations sont efficaces pour lutter contre certains micropolluants.	
Production totale en 2017 :	Station de Portalban	76 %
	Station de Cudrefin	19 %
	Sources de Bellechasse	4,25 %
	Sources de Vallamand	0,75 %
Adresse pour tous renseignements :	Bovet Thierry Route de la Rochette 15, 1584 Villars-le-Grand Natel : 079 355 47 33	

Association	Total annuel [m ³]	Pointes mensuelles [m ³]	Pointes journalières [m ³]	Facteur de pointe [m ³]	Population 31.12.2016	frais financ. [Fr]	frais d'exploit. [Fr]	Total à répartir [Fr]	Prix de l'eau [Fr/m ³]		
										1'297'344	157'671
Calcul du facteur de pointe :											
$D = A + ((B+C)/3)$											
Répartition des frais financiers :											
$F = 0.2 * E + 0.8 * D$											
Répartition des frais d'exploitation :											
$G = A / \text{somme}(A)$											
Membre	Total annuel A [m ³]	Pointes mensuelles B [m ³]	Pointes journalières C [m ³]	Facteur de pointe D [m ³]	Population 31.12.2016 E	Repartition des frais financ. F	Repartition des frais d'exploit. G	Part des frais financ. [Fr]	Part des frais d'exploit. [Fr]	Total Facturé [Fr]	Prix de l'eau [Fr/m ³]
Avenches	126'301	17'332	1'010	132'415	4'129	11.674%	9.735%	72'313.95	54'697.53	127'011.48	1.01
Chevroux	73'928	12'650	3'386	79'273	446	5.007%	5.698%	31'013.64	32'016.21	63'029.85	0.85
Cudrefin	199'269	25'984	96'663	240'151	1'555	15.367%	15.360%	95'188.70	86'297.99	181'486.69	0.91
Delley-Portalban	115'666	14'388	1'035	120'806	1'086	8.028%	8.916%	49'725.06	50'091.58	99'816.65	0.86
Domdidier	7'674	974	201	8'065	3'221	3.617%	0.592%	22'402.35	3'323.31	25'725.67	3.35
Gletterens	78'097	9'345	496	81'377	1'033	5.703%	6.020%	35'322.75	33'821.69	69'144.43	0.89
Missy	37'255	4'017	269	38'684	361	2.584%	2.872%	16'002.88	16'134.13	32'137.00	0.86
Mont Vuilly	233'504	27'612	1'255	243'126	3'556	17.497%	17.999%	108'378.90	101'124.23	209'503.13	0.90
St. Aubin	158'588	17'436	1'885	165'028	1'706	11.184%	12.224%	69'275.57	68'680.15	137'955.73	0.87
Vallon	32'299	2'953	650	33'500	412	2.335%	2.490%	14'460.70	13'987.82	28'448.52	0.88
Vully-les-Lacs	234'764	29'491	1'631	245'138	2'935	17.005%	18.096%	105'333.54	101'669.91	207'003.45	0.88